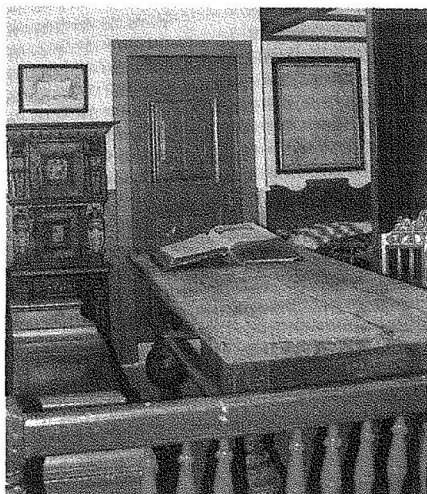


En hedeboostue fra Bistrup Ladegård i Lille Valby

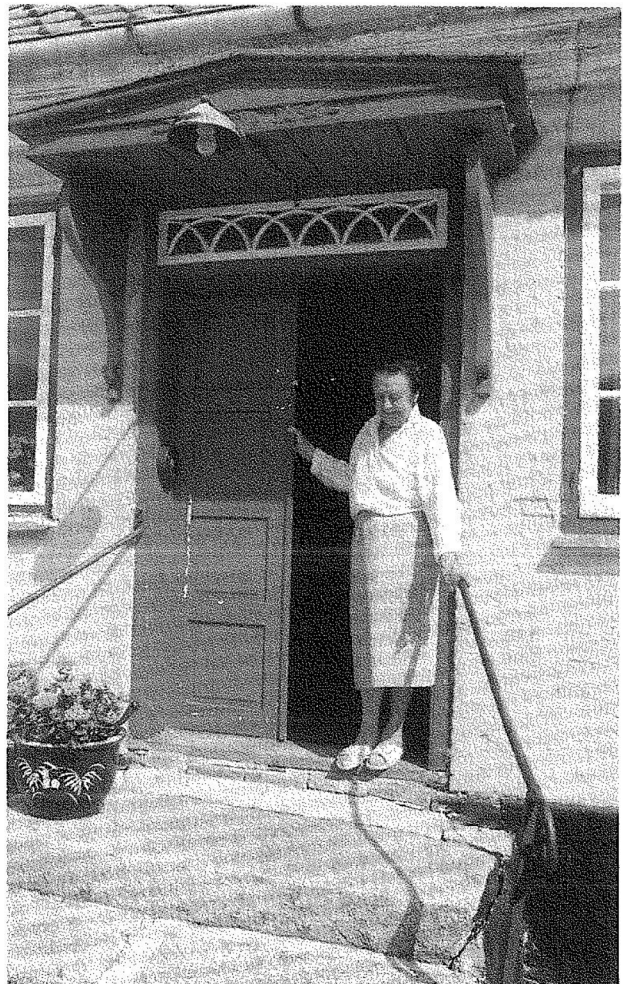
Egnshistorisk Nyt nr. 2 – 1999 – udgivet af Egnshistorisk Forening i Gundsø

En hedeboostue fra Bistrup Ladegård i Lille Valby

Skænket af gårdens ejer, Erna Olsen, kort før hun flyttede fra gården i begyndelsen af 1999. Hedeboomøblerne, hvoraf nogle er fra midten af 1600-tallet, har gennem generationer stået i gårdens stuer. Foruden de velbevarede sjældne møbler har fru Erna Olsen skænket en del øvrigt inventar fra gården samt en lang række andre ting, dragter, hedebosyninger, billeder m.v. Vi deler Fjordmuseets glæde herover og takker for denne helt enestående gave.



Herover: Et udsnit af hedeboostuen under opbygning på Fjordmuseet. I baggrunden ses alkoven, der senere vil få omhæng m.m.



Herover: Erna Olsen i gårdens indgangsdør i sommeren 1997. Hun har gæstfrit ladet Fjordmuseet optage videofilm af gårdens sjældne interiør. Foto: Alan Hjorth Rasmussen

En hdebostue fra Bistrup Ladegård i Lille Valby

Egnshistorisk Nyt nr. 2 – 1999 – udgivet af Egnshistorisk Forening i Gundsø

Lille Valby stuen

Fjordmuseet har modtaget en kostelig gave, nemlig den gamle Hdebostue samt en del øvrigt inventar fra Bistrup Ladegård i Lille Valby. Gavebrevet er skænket af fru Erna Olsen, der er enke efter Oluf Olsen, Bistrup Ladegård. Gaveoverdragelsen er sket under den forudsætning, at Fjordmuseet i løbet af 1999 genopstiller samlingen som en Hdebostue, d.v.s. som del af et interiør.

De vigtigste dele af interiøret kan allerede nu ses på Fjordmuseet, som er i gang med at opsætte vægge, vægpaneler, lofter og vinduer. I den anledning efterlyser Fjordmuseet blandt Egnshistorisk Nyts læsere to ældre sprossevinduer, der kan genanvendes i interiøret.

Til hjælp for rekonstruktionen er Fjordmuseet i besiddelse af en meget detaljeret tegning fra Morten Jensens nabogård i Lille Valby. Pennetegningen, der er fra 1847, viser et stueinteriør med langbord, foldebænk, ølkande af træ, døre, vinduer og potteplanter m.v. Herudover findes der en tegning fra 1879, da gårdene i Lille Valby udlånte inventar til en udstilling i København.

Fjordmuseets Hdebostue består herudover af 2 stolpeskabe fra henholdsvis 1642 og 1822 og en armstol med flettede halmsæder. Stolpeskabet fra 1822 bærer indskriften MPS og MBD. MPS, Morten Pedersen, var fæster på gården i perioden

1780-1835. Armstolen er ligesom stolpeskabene rigt udskåret og bærer indskriften NMS og BOD samt "SID PAA MIG OG HVIL DIG AAR 1835". Den er i sin tid lavet af hjulmand Lars Pedersen Hugger i Jersie ved Køge. NMS, Niels Mortensen, var fæster på gården i årene 1835-1864. Herudover medfulgte en slagbænk, en himmelseng og en udateret lågkiste i 1600-tals stil samt en lang række mindre effekter, dragter og billeder m.v.

Sammen med Rytterholm og Lille Valbygård, hvorfra Roskilde Museum har et væld af genstande og møbler, hørte Bistrup Ladegård under Københavns Magistrat, idet den blev forvaltet fra Bistrupgård, der i dag er administrationsbygning under Sct. Hans Hospital. Fæsterne i Lille Valby, der ikke var tynget af hoveri, hørte til de såkaldte "rige Hdebobønder i Lille Valby". De ejede jorden i Lille Valby ejerlaug, hvortil også hørte Lille Valby enge ved Bolund. Det store engareal har henligget uudskaftet siden middelalderen, hvilket i dag er en sjældenhed. Det påstås, at ejerne ikke kunne blive enige om, hvem der skulle have vandhullet, hvorfor gårdene i Lille Valby fortsatte med fællesgræsningen. Området, der også rummer kæmpestenen, "Bolundstenen", er i dag landskabsfredet. Bolund var tidligere militær øvelsesplads.

Alan Hjorth Rasmussen

Herunder foto af omtalte pennetegning fra nabogården i 1847. Stueinteriøret er tegnet af H.J.Hammer.



*Stolpeskabet fra 1642, som det for kort siden stod i en af gårdens stuer i Ll. Valby.
Foto: Alan Hjorth Rasmussen*

