

Gundsømagles fornemme fortid ved Ryttergården

I forbindelse med et kommende byggeri af ældreboliger lige nord for Ryttergården (Stedet kaldes også kalvefolden), vil Roskilde Museum snarest, når vejret bliver til det, foretage en prøvegravning. Der er i forvejen gravet en søgegrøft på stedet, der viser spor fra ældre bebyggelse.

Selve området hvor Ryttergården ligger, er et spændende historisk sted. De ældste historiske kilder går bl.a. tilbage til 1171, hvor Biskop Absalon nævner Hovgården i Gundsømagle i et brev og tilhørsforholdet til Eskilsø Kloster.

At Ryttergården ikke har været en almindelig bondegård i gammel tid, har gårdens tidligere ejere vidst i mange år.

Ved en ombygning i det tidligere stuehus (gårdens sydlænge) fandt man for mange år siden en munkestensbygget kældernedgang under gulvet, og i et hjørne af gårdspladsen, siges der, at der under jordniveau findes rester af munkestensfundamenter. Dette er aldrig blevet undersøgt og derfor ikke dokumenteret.

Men nogle andre munkestensfundamenter dukkede for første gang frem i dagens lys i 1995 lige syd for det tidligere stuehus, idet Roskilde Museum og Egnshistorisk Forenings arkæologigruppe via Fjordmuseet foretog en prøvegravning. Gårdens daværende ejer havde velvilligt givet tilladelse til dette spændende arbejde.

Der blev ved undersøgelsen på dette sted udgravet en kældernedgang og en mindre del af et kælderrum. Langs den nordre del af kældernedgangen kom en fin munkestensvæg til syne og ligeledes en munkestenssat døråbning. Se foto på næste side.

Kælderrummets vægge tyder på at være opbygget i marksten sat i mørtel. Blandt det ældste fundmateriale er keramik fra 1100-1200 årene, to mønter fra omkring 1300 årene, to hele vænevægte, ca. 12 cm i diameter, brugt til opretstående væv, og potteskår fra 8-9

forskellige typer af stjertpoter dateret til 14-15-16-1700 årene.

En stump af en drejet søjle lå helt nede på underste gulvlag i kælderen.

Mange andre genstande dukkede op ved denne udgravning. Flere af arkæologigruppens medlemmer har grundigt beskrevet denne udgravning i 1995-96 i Egnshistorisk Forenings årsskrifter og i dette blad, Egnshistorisk Nyt.

På sporet af Hovgården i Gundsømagle

Hans Peter Jensen, Egnshist.Nyt nr. 4-1995.

Tanker om en række mursten

Jørgen Busch, Årsskrift 1995.

Middelalderkælder i Gundsømagle

Esben Andersen, Egnshist.Nyt, nr. 4-1996.

Middelalder gravet frem i Gundsømagle

Jørgen Busch, Årsskrift 1997.

Fra Ryttergårdens historie

Hans Peter Jensen, Egnshist.Nyt, nr. 3-1997.

Herunder: Fra udgravningen i 1995-96. Undervejs ned undersøges døråbningens gulv af Hans Peter Jensen og Erik Hejlsø. Det lyse område tilhøjre er munkestensvæggen. Foto: Fjordmuseet.



Gundsømagles fornemme fortid ved Ryttergården, - udklip

Egnshistorisk nyt nr. 1 - 2001 - udgives af Egnshistorisk Forening i Gundsø

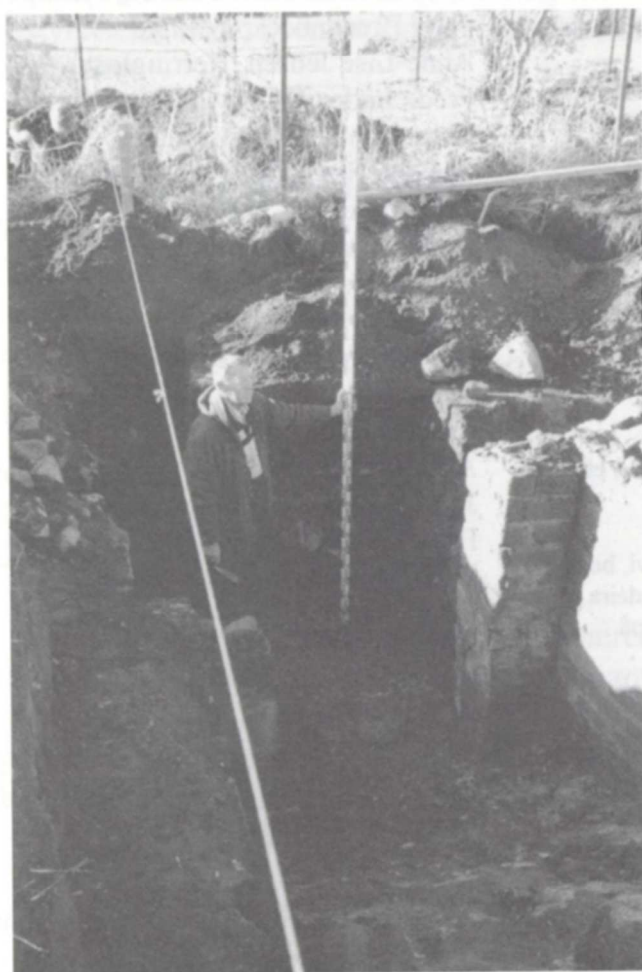
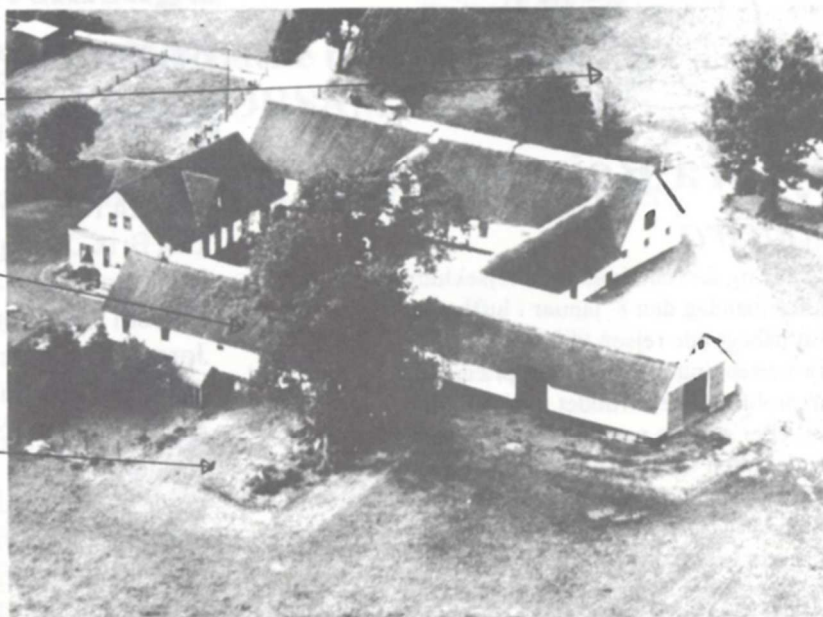
Ryttergården

Matr.nr.24

Kalvefolden

Det gamle stuehus

Stedet hvor udgravningen fandt sted. Ca. 10 m syd for det gamle stuehus i 1995-96.



Bagest i billedet ses Jørgen Busch i færd med at finde kælderens afgrænsning mod vest.

Mogens Hansen ses stående inde i den del af kælderen, der er udgravet.

Munkestensmuren med døråbning

Nord

Trappenedgang skrånende ned mod døråbningen ind til kælderen.

Øst